

بسمه تعالی

شهرهای مولد کشاورزی، دریچه ورود به توسعه دریا محور با بهره‌گیری از سبک زندگی ایرانی-اسلامی

محمدهادی حاج محمد^۱، محمدعلی جوادی درخانه^۲

^۱ استادیار دانشکده فنی و مهندسی دانشگاه جامع امام حسین (ع)، hadi.hajmohammad@gmail.com ، ۰۹۱۲۵۲۶۵۱۰۶

^۲ دانشجوی دکتری مدیریت صنعتی دانشگاه آزاد واحد تهران شمال، mohammadalijavadi@gmail.com ، ۰۹۱۲۷۴۹۴۸۸۹

چکیده

آمار نشان دهنده‌ی آن است که بیش از ۷۰ درصد جمعیت دنیا در خط ساحلی سکونت دارند. این درحالیست که بزرگترین اقتصادهای جهان نیز در پهنه ساحلی وجود دارد. با این حال کشور ایران با داشتن ۵۸۰۰ کیلومتر خط ساحلی، کمتر توانسته از این ظرفیت خدادادی بهره‌گیری کند. توجه به توسعه دریامحور جز با در نظر گرفتن الگوهایی که اقتصاد مردمی را تقویت می‌کند، محقق نخواهد شد. الگوهای جدید سبک زندگی که اقتصاد دریامحور و سکونت را در کنار یکدیگر فراهم نماید. این به معنای ضرورت تغییر سبک شهرسازی در بستر ظرفیت‌های خدادادی است، به نحوی که تولید و اشتغال را نیز فراهم آورد. مسیری که برای رسیدن به توسعه پایدار و تقسیم عادلانه منابع، در سال‌های اخیر بسیاری از کشورها با هدف تامین امنیت غذایی و شکل‌گیری جوامع محلی مولد آن را جز سیاست‌های خود قرار داده‌اند. در این تحقیق به بیان این ایده راهبردی که به منظور ایجاد تمرکز جمعیتی با محوریت شهرهای مولد و بهره‌گیری از ظرفیت خانه‌های مولد، عامل توسعه تخصصی در شهر و عامل بازاررسانی، پرداخته شده است. احداث چنین شهرهایی در مناطق ساحلی، با معماری و طراحی ایرانی-اسلامی و بر اساس کشاورزی هوشمند و دانش بنیان می‌تواند از یکسو به تعادل بخشی نظام سکونتگاهی کشور منجر گردد و از سوی دیگر با افزایش بهره‌وری کشاورزی در خانه‌های مولد نقشی چشمگیر در امنیت غذایی کشور، اشتغال پایدار و ارتقای معیشتی خانوار ایفا کند. علاوه بر این، طراحی این شهرها بر اساس الگوی ایرانی اسلامی، می‌تواند آنها را به نماد تمدن ایرانی-اسلامی مبدل سازد.

واژگان کلیدی: شهر مولد کشاورزی، توسعه دریامحور، امنیت غذایی، اقتصاد مردمی و سبک زندگی

(۱) مقدمه

توسعه دریامحور و اقتصاد دریا که اخیراً بیش از پیش مورد توجه قرار گرفته، موضوعی بسیار کلی است و لازم است تا تصویر روشنی از آن ترسیم گردد. تعریف اقتصاد دریامحور که در ادبیات جهانی عموماً با عنوان اقتصاد آبی^۱ از آن یاد می‌شود، استفاده پایدار از ظرفیت منابع و گستره های آبی اعم از اقیانوس ها، دریاها، دریاچه ها و جزایر برای رشد اقتصادی، بهبود وضعیت معیشت و ایجاد اشتغال و در نهایت افزایش تولید ناخالص داخلی تعریف می‌گردد.

با عنایت به سیاست های ابلاغی مقام معظم رهبری در توسعه دریا محور، باید در نظر داشت که ایران با داشتن ۵۸۰۰ کیلومتر نوار ساحلی جنوبی و شمالی (۴۰ درصد مرزهای کشور)، کشوری دریایی محسوب می‌شود؛ ولی در میزان استفاده از این نعمت خدادادی چندان موفق نبوده است. بیشترین فعالیت در عرصه سواحل کشور، مربوط به محدوده های شهری و روستایی و تأسیسات بندری و نظامی است که همه اینها حدود ۵ درصد از ظرفیت سواحل کشور را به خود اختصاص داده اند و حدود ۹۵ درصد از این ظرفیت مورد توجه قرار نگرفته است. در حالی که این مناطق دارای اهمیت ژئواستراتژیک، ژئوپلیتیک و ژئواکونومیک در مقیاس جهانی و منطقه ای هستند.

در حال حاضر بسیاری از کشورهای جهان سهم عمده ای از تولید ناخالص ملی خود را از دریا تأمین می‌کنند. در این میان ویتنام و سپس چین با بیش از ۵۰ درصد، در صدر قرار دارند. ایران نیز حدود ۱۰ درصد از تولید ناخالص ملی خود را از دریا تأمین می‌کند که با توجه به پتانسیل های موجود در کشور، رقم پایینی تلقی می‌گردد. ایران حدود یک درصد اقتصاد دریایی دنیا را بدون احتساب منابع نفتی و گازی و حدود ۲/۵ درصد را با احتساب این منابع به خود اختصاص داده است. این در حالی است که از نظر پتانسیل موجود در اختیار کشور، ایران از بین ۱۸۴ کشور در رتبه چهارم قرار دارد، در صورتی که از نظر کسب درآمد وضعیت مطلوبی نداشته و بیشترین فعالیت های اقتصادی در عرصه سواحل کشور متمرکز در محدوده شهرهای بزرگ ساحلی است.

موضوع دیگر، چالش توزیع نامتوازن جمعیت در کشور و نگاه تمرکزگرایی و عدم توجه جدی به پتانسیل ها و ظرفیت و منابع نواحی مرزی و به خصوص در نواحی با مرز آبی بسیار جدی است. (Bennett, N. J. 2019) به عنوان نمونه، هفت استان ساحلی ما که حدود ۲۵ درصد مساحت کشور را به خود اختصاص می‌دهند، تنها دربرگیرنده حدود ۱۰ درصد جمعیت کشور هستند. در حالی که بررسی ها نشان می‌دهد که به ازای ایجاد یک شغل در بخش اقتصاد دریا، چهار شغل جدید ایجاد می‌گردد که در مقایسه با سایر بخش ها بسیار قابل توجه است.

با وجود اینکه امروزه تقریباً ۳ میلیارد نفر از جمعیت جهان در ۲۰۰ کیلومتری خط ساحلی زندگی می‌کنند و تا سال ۲۰۲۵، این رقم احتمالاً دو برابر خواهد شد (Creel, L. 2003)؛ ولیکن در کشور ما این مناطق اغلب خالی از سکنه بوده یا سهم جمعیتی بسیار پایینی دارند. این در حالی است که تمرکز بالای مردم در مناطق ساحلی مزایای اقتصادی زیادی از جمله بهبود ارتباطات حمل و نقل، توسعه صنعتی و شهری، درآمد حاصل از گردشگری و تولید مواد غذایی را به همراه داشته است. به بیانی، اقیانوس و دریاها جهانی برای اشتغال و معیشت و امنیت غذایی میلیاردها نفر (بیش از سه میلیارد نفر) در سراسر جهان نقش اساسی دارد و یکی از رو به رشدترین مناطق جهان از نظر اقتصادی و جمعیتی هستند. (McKinley, & others. 2020)

ابر مسئله دیگر، توسعه شهرها و شهرک‌های جدید حومه‌ای، غیرموثد و غرب‌گرای وابسته به مراکز شهری بزرگ و کلانشهرها هستند. ایجاد و توسعه این شهرها همراستا با سیاست احداث شهرهای جدید در عصر مدرن در کشور ما

¹ Blue Economy

نیز آغاز و هدف عمده آن‌ها جذب سرریزهای جمعیتی شهرهای بزرگ و تمرکززدایی از آن شهرها بود. با این حال، عمده این شهرهای جدید تقلیدی ناقص از نمونه‌های غربی بوده و بسیاری از ملاحظات و اصول برنامه‌ریزی شهری را رعایت نساخته است. به بیانی، این شهرها عمدتاً ایرانی-اسلامی نبوده و فاقد هویت بوده و نتوانسته‌اند زیست و معیشت پایا برای ساکنان خود فراهم کنند. علاوه بر این، نتوانسته‌اند در تعادل بخشی به نظام سکونت‌گاهی کشور و توزیع متوازن آن در سطح سرزمینی نقشی موثر ایفا کنند و در برخی از موارد، مسائل و مشکلات شهرهای مرکزی را نیز تشدید کرده و به منزل‌گاه انواع و اقسام مسائل اجتماعی-فرهنگی و محیط‌زیستی مبدل شده‌اند. کارکرد اقتصادی این شهرها ضعیف بوده و اقتصاد فضا جایگاهی در آن‌ها ندارد و عمدتاً حومه‌های وابسته به شهر اصلی هستند. (Marta, B., & Giulia, D. 2020) عمده جمعیت آن‌ها را مهاجران روستایی تشکیل می‌دهند که از نظر شغلی به شهر اصلی وابسته هستند. مهاجرانی که مزرعه و کار خود را رها کرده و به جای اشتغال در بخش مولد عمدتاً به کارهای واسطه‌گری و خدماتی روی آورده‌اند. (Janssen, C & others. 2021) در این راستا، خالی شدن روستاها از جمعیت دارای مهارت کشاورزی، موضوع امنیت غذایی کشور را به شدت تهدید کرده است.

موضوع قابل توجه در این حوزه، توجه ویژه به تنوع زیستی و بهره‌گیری از ظرفیت‌ها و مزیت‌های منطقه‌ای و آمایش سرزمینی در توسعه سکونت‌گاه‌ها در کشور ایران است. این مهم در سند برنامه هفتم توسعه با هدف‌گذاری توسعه هشت درصدی جمعیت سواحل جنوبی کشور به درستی اشاره شده است. (برنامه هفتم توسعه، ۱۴۰۲)

در این شرایط، ارائه الگوی جدیدی از زندگی که علاوه بر مزایا و جذابیت‌های زندگی شهری امکان تولید کشاورزی و اشتغال و درآمد پایدار را برای مردم به نحوی فراهم نماید که موجب ترغیب مردم برای مهاجرت از شهرهای متراکم مصرف‌گرا به سکونت‌گاه‌های جدید مولد شده و آبادسازی و مولدسازی روستاهای فعلی را به همراه داشته باشد. ایجاد شهرهای جدید ایرانی-اسلامی تمدن آفرین و مولد در عرصه کشاورزی-غذایی با الگویی بومی و بر اساس فناوری‌های نو که بتواند مسئله زیست و فعالیت را در فضای شهری ایرانی-اسلامی و هویت‌دار، تأمین کند، می‌تواند بسیار کمک کننده باشد. احداث چنین شهرها یا شهرک‌هایی در مناطق ساحلی، با معماری و طراحی ایرانی و اسلامی و بر اساس کشاورزی هوشمند و دانش بنیان می‌تواند از یکسو به تعادل بخشی نظام سکونت‌گاهی کشور منجر گردد و از سوی دیگر با افزایش کارایی و بهره‌وری کشاورزی در خانه‌های مولد ساکنان خود نقشی چشمگیر در امنیت غذایی کشور ایفا کند. علاوه بر این، طراحی این شهرها بر اساس الگوی ایرانی اسلامی و اصول بنیادین اقتصاد فضا، می‌تواند هم‌افزایی و رقابت‌پذیری در شهر را افزایش دهد و آن‌ها را به نماد تمدن ایرانی-اسلامی مبدل سازد و حرکتی اثربخش در تحقق گام دوم انقلاب باشند.

۲) مفاهیم شهر جدید

ایجاد و توسعه شهرهای جدید به مفهوم تقریباً امروزی از اوایل قرن بیستم و با نظریات متفکرانی همچون ابنزر هووارد، ریموند آنورین و فرانک لوید رایت آغاز شد و واکنشی بود به رشد شتابان آهنگ شهرنشینی به جذب سرریزهای جمعیتی کلانشهرهای بزرگ. این جنبش به تدریج در جهان گسترش یافت.

ایجاد شهرهای جدید معمولاً نتیجه یک پروژه بلندپروازانه بین مدینه فاضله و نیاز به حل مشکلات فوری است (پاسخ به نیازهای مسکن، ایجاد خدمات برای جمعیت، تحرک و غیره) (Gaborit, P. 2010).

برای تعریف شهرک جدید^۱، پیر مرلین^۲ تمایز واضح بین شهر پایتخت‌های جدید^۳ (دهلی نو، برازیلیا یا آستانه) و شهرهای جدید (که اخیراً ماهواره نیز نامیده می‌شود) که در پیرامون کلان شهرها، انباشتگی‌ها^۴ یا پایتخت‌ها برای کاهش ازدحام طراحی شده‌اند، قائل است. (Merlin, P. 2005)

دامنه ایجاد شهر جدید به حدی بود که برای نمونه در کشور چین از دهه ۱۹۹۰ تا اواخر دهه ۲۰۰۰ بیش از ۱۰۰ شهر جدید احداث گردید (Zhou, 2008). در چهل سال گذشته (۱۹۸۲-۲۰۲۲) نیز بیش از ۳۸۰۰ شهر جدید در این کشور احداث شده است و بیش از ۱۵۰ میلیون نفر را در خود جای داده‌اند. (Xu, 2022)

در حال حاضر بر اساس نهاد بین‌المللی شهرک جدید (INTN)، شهرک جدید به معنی "شهرها یا شهرک‌هایی است که از ابتدا طراحی شده و در مدت زمان کوتاهی ساخته می‌شوند. آنها توسط متخصصان بر اساس طرح جامع در سایتی طراحی شده‌اند که قبلاً شهری وجود نداشته است. این ویژگی شهر جدید را از یک شهر عادی متمایز می‌کند که به تدریج در طول زمان رشد می‌کند و تکامل می‌یابد. همچنین، شهرهای جدید بیشتر نتیجه یک تصمیم سیاسی (از بالا به پایین) است. ساختن یک شهر جدید «از ابتدا» یک کار قهرمانانه است که معمار یا برنامه ریز را برای یافتن شکل ایده آل برای برنامه شهری مطابق با ایده‌های مدرن برنامه ریزی به چالش می‌کشد."

۲-۱) شهر مولد

برای مفهوم‌سازی شهر مولد ابتدا نیاز است که خود اصطلاح مولد تبیین گردد. مولد بودن به معنای تولید و آفرینشگری، زایا، اصیل (عصاره‌ای که از اصل بیرون آمده)، و به روز (زاده زمان، زمان زاده) است. بر این اساس می‌توان گفت که این اصطلاح در برابر واژه "انگلی"^۵ قرار می‌گیرد. بدین ترتیب شهر مولد، شهری اصیل (احیاگر دستاوردهای تمدنی گذشته و فرهنگ و هویت ایرانی-اسلامی)، زایا (کارآفرین، تولیدی، کارآمد، بهره‌زا و ارزش‌آفرین) و به روز (بر اساس آخرین فناوری‌های روز) و منجر شونده به رشد و توسعه اقتصادی پیشرونده و مقاومتی ساکنان، منطقه و کشور است. علاوه بر این، این شهر، آفریننده و احیاگر فرهنگ ایرانی-اسلامی، خالق اجتماعات پویا و سرزنده و حافظ کارکردهای طبیعی سیستم‌های اکولوژیکی پشتیبان حیات است. حکمروایی مطلوب، خوداتکایی و خودبسندگی نیز از ویژگی‌های اصیل این شهر چه از نظر کارکردی و چه از نظری تاب‌آوری است.

۲-۲) شهرک کشاورزی

شهرک کشاورزی مفهومی پیچیده و چند بعدی است که در بستر و زمان مفاهیم متعددی به خود گرفته است و مفهوم آن از کشوری به کشور دیگر متفاوت است. در کشورهای اروپایی شهرک‌های کشاورزی از طریق تباینات مهم بین شهرک و روستا، دهقان و زمین‌دار، سرمایه دار و مزدبگیر توسعه یافته‌اند. به بیانی، شهرک کشاورزی در تاریخ اروپا (به استثنای شوروی سابق) انباشتی از کارگران کشاورزی ساکن در شهرکی جدا از زمینی بود که آنها کشت می‌کردند. (King, R., and A. Strachan. 1978)

شهرک‌های کشاورزی مراکز تجاری و سیاسی نبودند و عمدتاً به دلایل رواج املاک بزرگ متعلق به مالکان غایب، تراکم جمعیت، سیستم اجاره‌داری و روش کشت شکل گرفته‌اند. (King, R., and A. Strachan. 1978)

در کشور ما، شهرک‌های کشاورزی تعریف و ماهیت متفاوتی دارند و محیط‌های کنترل شده تولید محصولات کشاورزی

1 . New Towns
2 . Pierre Merlin
3 . New capital cities
4 . agglomerations
5 . Parasitic

هستند که عموماً ارتباط معناداری با مفهوم زیست شهری و یا زندگی مردم ندارند و عملاً الگو گرفته از شهرک های صنعتی بوده است. محیط کنترل شده تولید، مکانی است با محدوده معین، مدیریت یکپارچه و هدفمند با رعایت ضوابط و معیارهای فنی برای استقرار مجموعه‌ای از واحدهای تولیدی کشاورزی و مدیریت زنجیره تامین.

۲-۳) شهر ایرانی-اسلامی

بررسی ادبیات جهانی و داخلی مبین آن است که هر محقق و اندیشمندی بر اساس نوع نگرش و رشته علمی خود به مفهوم‌سازی شهر ایرانی اسلامی پرداخته است. (توکلی نیا، محمدیان مصمم و همکاران در سال ۱۳۹۵ در مطالعه خود شهر ایرانی اسلامی را با ویژگی‌هایی همچون برخورداری از محله‌های خوداتکا با کاربری مختلط و پیاده‌محور، برقراری عدالت محیط‌زیستی، عدم تبعیض و عدالت محوری، تنوع، عدم تفکیک فضایی، طبیعت‌گرایی، مسکن مناسب و در استطاعت، معماری خاص و سازگار با اقلیم، مشارکت و همبستگی اجتماعی، تکثرگرایی، اجتناب از زیاده‌روی و اسراف، امن بودن و جاری بودن سنتها و احکام گوناگون اسلامی و ریشه‌کنی فقر تعریف می‌کنند). (توکلی نیا جمیله و همکاران. ۱۳۹۵)

نقی زاده معتقد است شهر ایرانی-اسلامی، متشکل از مبانی نظری و تئوری‌های مربوط به اصول و ارزش‌هایی است که باید در طراحی و برنامه‌ریزی و ایجاد محیط زندگی مسلمانان رعایت شوند و بر روابط انسان با محیط و با سایر هموعان خویش حاکم باشند. این اصول و ارزش‌ها از تعالیم اسلامی استخراج خواهند شد و دربردارنده عوامل مهم فرهنگ ملی که با آن‌ها در تضاد و تناقض نباشد نیز هستند. به طور کلی منبع اصلی حاکم بر کلیه اعمال مسلمانان و از جمله شهرسازی آن‌ها قرآن کریم و سنت پیامبر (ص) هستند. (نقی زاده، ۱۳۷۹)

مفهوم شهر ایرانی-اسلامی با توجه به سند چشم‌انداز توسعه ۲۰ ساله کشور در راستای سیاست‌های کلی نظام در بخش شهرسازی و ماده ۱۶۹ قانون برنامه پنجم توسعه اقتصادی، اجتماعی و فرهنگی کشور (موضوع تدوین و ترویج الگوهای شهرسازی و معماری ایرانی-اسلامی)، عبارتست از شهری که مکان تحقق تمدن بوده و از نظر مفهومی منبعث از اصول دین مبین اسلام و در معنا دارای ارزشهای پایدار مبتنی بر بینش عرفانی ایرانی و در مصداق مبتنی بر ویژگی‌های بستر طبیعی، فرهنگی و تاریخی بوده و در هر یک از بازه‌های زمانی متناسب با ویژگیها و نیازمندی‌های مراتب گوناگون معنوی و مادی جوامع انسانی و با استفاده بهینه از علوم، فناوری و مهندسی شکل می‌گیرد. هدف از ایجاد اینگونه شهرسازی فراهم آوردن زمینه مناسب جهت تکامل و تعالی انسانها، مطابق با آموزه‌های دین اسلام بوده و در این زمینه توسعه روابط اجتماعی و نیز تولید مظاهر فرهنگ و تمدن بویژه در آثار هویت‌مند هنری تجلی یافته است.

۳) تجربیات جهانی

شهرک‌های کشاورزی قرن هاست که وجود دارند و تنها از دهه ۱۹۳۰ میلادی است که به عنوان بخشی از سیاست جمعی شدن کشاورزی اتحاد جماهیر شوروی اتخاذ شده‌اند. به بیانی این شهرک‌ها قرن‌ها پیش در منطقه مدیترانه بویژه در جنوب ایتالیا و سیسیل و همچنین در اسپانیا، پرتغال و آمریکای لاتین وجود داشته‌اند. در ادامه به برخی از تجارب کشورها و نمونه آن‌ها اشاره می‌شود.

۳-۱) بلاروس و طرح‌های اگروگراودوک^۱

طرح اگروگراودوک یک سیاست ملی تجدید حیات روستایی در بلاروس بود که بین سال‌های ۲۰۰۵ تا ۲۰۱۰ برای

احیا و توسعه روستایی آغاز شد و در برنامه‌های توسعه ۵ ساله این کشور تا به امروز ادامه داشته است و از راهبردهای اصلی توسعه کشور به شمار می‌رود. اگر و گرادوک بر نوع هیبریدی شهر و روستا دلالت دارد و می‌تواند به "شهرک کشاورزی"^۱ ترجمه؛ اگر و مربوط به "روستایی/کشاورزی" و گرادوک به معنی "شهرک کوچک"^۲ است. (Slivinskaya, L.2019)

تعریف رسمی این سکونتگاه "نوع نوینی از سکونتگاه روستایی دارای تسهیلات عمومی و زیرساخت‌های صنعتی، اجتماعی و حمل و نقل است تا استاندارد بالای زندگی برای ساکنان خود و ساکنان قلمرو مجاور را تضمین نماید". بعد از فروپاشی شوروی سابق، یعنی دهه ۱۹۹۰ و اوایل دهه ۲۰۰۰، بلاروس با مشکل زوال تولید بخش کشاورزی، و روند کاهش جمعیت روستایی مواجه گشت. پیش از این نیز در دوره شوروی سابق با مسئله پراکندگی بسیار جمعیت در سرزمین (روستاهای کوچک و بسیار پراکنده) مواجه بود و بدینسان سیاست تجمیع و گسترش را در اواخر دهه ۱۹۵۰ و اوایل دهه ۱۹۶۰ در پیش گرفت تا کارایی یارانه‌های دولتی در روستاها را افزایش دهد. در دوره شوروی سابق، سیاست نوین گسترش برای تجمیع جمعیت روستایی پیرامون "مراکز کشاورزی جمعی" که کالخوز^۳ نام داشت بود.

در سال ۲۰۰۵، سیاست اگر و گرادوک در پیش گرفته شد و هدف از آن تجدید حیات و توسعه بخش‌های اجتماعی-صنعتی روستاها، تضمین تولید پایدار کشاورزی، افزایش جمعیت روستایی، منزلت و اعتبار بخشی به زندگی روستایی، افزایش کارایی در بخش کشاورزی و تأمین محصولات برای نیاز داخلی و صادرات بود. در حال حاضر تقریباً ۱۵۰۰ اگر و گرادوک در این کشور ایجاد شده است. برخی از این مناطق تا ۶ هزار نفر جمعیت جذب کرده‌اند و دارای مدرسه متوسطه، کودکستان، آب و فاضلاب، مراکز بازیافت، خدمات درمانی بهداشتی، مراکز فرهنگی، تسهیلات ورزشی، ایستگاه پلیس، رستوران و حمام عمومی هستند.

۲-۳) داچا در روسیه

در سراسر جهان بیش از ۵۷۰ میلیون مزارع خانوادگی وجود دارد. تقریباً یک چهارم این مقدار در روسیه فعالیت می‌کنند. این مزارع خانوادگی اکثر زمین‌های کشاورزی جهان را مدیریت می‌کنند و بیشتر غذای جهان را تولید می‌کنند. فائو (۲۰۱۴) می‌گوید که مزارع خانوادگی برای تضمین امنیت غذایی جهانی، مراقبت و حفاظت از محیط طبیعی و پایان دادن به فقر و سوء تغذیه مورد نیاز است. به گفته فائو، برای دستیابی به این اهداف، مزارع خانوادگی مستحق حمایت سیاستی برای مولدتر و پایدارتر شدن و بهبود معیشت روستایی‌ها هستند. در روسیه خانوارها^۴ و مزارع خصوصی را می‌توان به عنوان مزارع خانوادگی دید. مزارع خانوادگی از نظر تنوع و پیچیدگی با توجه به اندازه، دسترسی به بازارها و ویژگی‌های خانوار با شرکت‌های کشاورزی متفاوت است. مطالعه الگوی کشاورزی روسیه به ما نشان می‌دهد که مزارع کوچک مقیاس و خانوادگی علاوه بر بهره‌وری بالاتر نسبت به مزارع بزرگ مقیاس تجاری، به مؤلفه‌های فرهنگی، زیست محیطی و اجتماعی نیز توجه دارد. کشاورزی خانگی^۵ روسیه نشان می‌دهد که تولید مواد غذایی به صورت غیرمتمرکز و در مقیاس کوچک، در سطح ملی امکان پذیر است. این عمل مستلزم توجه دقیق است، زیرا میزان خودکفایی در تعدادی از مواد غذایی اصلی که

1 . Agro-town
2 . small town
3 . kolkhoz
4 . households
5 . household agriculture

توسط مزارع غیرمتمرکز خانواده‌های روسی به دست آمده، نشان دهنده ظهور مجدد یک رژیم غذایی متمایز و بسیار محلی در مقیاس ملی این کشور است.

این کشاورزان نقش کاتالیزوری در اقتصاد روستایی روسیه دارند. درصد فزاینده‌ای از مواد غذایی در زمین‌های باغی کوچک خصوصی (داچا) کشت و در بازارهای شهری فروخته می‌شود (که ممکن است به نام کشاورزی داچا نامیده شود).

زمین‌های کوچک خصوصی از حدود ۱۶ میلیون مالک زمین‌هایی به مساحت ۰.۴۳ هکتار تشکیل شده است. کاشت انواع متنوع میوه و سبزی در فضای محدود داچا در حالی که این منابع کوچک هستند، بخش قابل توجهی از تولید کشاورزی روسیه را تشکیل می‌دهند. دلایل اصلی این فعالیت‌ها خودکفایی، درآمد اضافی، دسترسی به غذای «سالم»، پرکردن اوقات فراغت و استفاده مولد از منابع رایگان (مانند پساب آشپزخانه، پسماندها) است. در کشاورزی امروزی، مانند گذشته، بیشترین کمک به اقتصاد غذایی روسیه توسط تولیدکنندگان بزرگ مدرن صنعتی، شرکتی یا دولتی و بازارمحور نبوده، بلکه توسط میلیون‌ها تولیدکننده سنتی و خانوادگی در مقیاس کوچک که عمدتاً برای امرار معاش فعالیت می‌کردند، صورت گرفته است.

۳-۳ منطقه مدیترانه و بویژه جنوب ایتالیا

شهرک‌های کشاورزی در منطقه مدیترانه و ایتالیا سابقه‌ای دیرینه دارند و به معنای انباشت‌های دهقانانی در سکونتگاه‌هایی است که از نظر جغرافیایی مردم از زمین‌های خود جدا شده‌اند. به بیانی، سکونتگاه‌های بزرگ و متمرکز در جنوب ایتالیا و دیگر بخش‌های مدیترانه (شبه جزیره ایبری، مناطقی از سرزمین اصلی یونان، و در بخش‌هایی از شمال آفریقا)، به "شهرک‌های کشاورزی" مشهور هستند. ابعاد این "نوع افراطی" سکونتگاه در ایتالیا را به شرح زیر توصیف می‌کنند:

اما عجیب‌ترین جنبه‌های الگوی استقرار هسته‌ای را می‌توان در جنوب ایتالیا و در سیسیل یافت. دهقانان در شهرک‌های واقعی که گاهی مانند آپولیا به ده‌ها هزار نفر می‌رسند، مانند کانوزا، آندریا، کوراتا، بیلتونو یا مانند سیسیل، کالتانیستا و کالتاگرونه جمع می‌شوند: انباشت‌های روستایی بزرگی که در میان مناطق خالی و متروک زندگی می‌کنند. برای رسیدن به مزارع، دهقانان گاهی باید مسافتی بین بیست تا سی کیلومتر را طی کنند. اغلب آنها باید هفته را دور از خانه‌های خود بگذرانند، تا روز یکشنبه برگردند: نمونه‌ای از یک سکونت‌گاه متناقض که کشاورزان را از زمینی که کشت می‌کند بیگانه می‌کند.

عمده توسعه انباشتگی‌های عظیم روستایی که عمدتاً بر "شهرک‌های کشاورزی"، "شهرهای دهقانان" یا "خوابگاه‌های روستایی" دلالت دارند، در سیسیل است که بیش از ۵۰ سکونتگاه در قسمت مرکزی، جنوبی و غربی جزیره قرار دارند.

شهرک‌های کشاورزی سیسیلی دارا جمعیت ۳۰۰۰ تا ۱۵۰۰۰ نفری هستند و تعداد کمی نیز جمعیتی فراتر دارند. تا چند دهه پیش ۵۰ تا ۹۰ درصد ساکنان آنها مشغول کشاورزی بودند و آنها بر اساس کارکرد اساساً روستا بودند. علیرغم این واقعیت که شهرک‌های کشاورزی سیسیلی کشاورز را از زمینی که او کشت می‌کند بیگانه می‌کند؛ به دلیل ایستایی فیزیکی و اجتماعی این روند ادامه می‌یابد. با این حال، این الگو به دلایلی از جمله جدایی فیزیکی کشاورزان از مزارع، یک مانع ساختاری قابل توجه برای مدرنیزاسیون و فشرده‌سازی (متمرکزسازی) کشاورزی است.

(Blok, A. 1969)

۳-۴) شهر الخیران، کویت به عنوان شهر توریستی کشاورزی

این پروژه بزرگ در قلب شهر دریای صباح الاحمد^۱ واقع شده است و فاز ۱ آن قرار است در سه ماهه اول سال ۲۰۲۱ به روی عموم باز شود. نبض جدید کویت با وسعت ۱۱۶۰۰۰ متر مربع پس از اتمام، موقعیت کویت را به عنوان یک مرکز خرید، سرگرمی و گردشگری منطقه تقویت خواهد کرد.

فاز ۱ همچنین شامل ساخت سایر فعالیت ها و خدمات تفریحی مانند پارک الخیران و بزرگترین مارینا کویت با ظرفیت پذیرش بیش از ۹۰۰ قایق خواهد بود. یک پیاده‌روی ۱.۲۵ کیلومتری و طراحی حیرت‌انگیز پروژه که یادآور سواحل ریویرای فرانسه است، جذابیت مقصد همه‌جانبه را افزایش می‌دهد، جایی که تقریباً ۳۵۰۰ جای پارک پس از تکمیل فاز ۱ خواهد داشت. علاوه بر این، فاز ۲ شامل ساخت یک هتل پنج ستاره و فرصت‌هایی برای توسعه مرکز خرید خواهد بود.

فاز ۱ پروژه الخیران با ساخت مرکز خرید (مال) در حال انجام است که شامل بیش از ۸۰۰۰۰ متر مربع فضای خرده فروشی و تقریباً ۲۵۰ واحد تجاری است.

این پروژه علاوه بر سرمایه گذاری در املاک و مستغلات، شامل فضای سبز بی شماری و محوطه سازی تزئینی است که توسط برخی از بهترین معماران منظر در جهان طراحی شده است. پس از تکمیل، این مرکز خرید یکی از به روزترین مقاصد برای خرید و تفریح در ایالت کویت، به ویژه منطقه جنوبی از جمله استان مبارک الکبیر و احمدی با جمعیتی بالغ بر ۱۵۵۰۰۰۰ نفر خواهد بود.



شکل شماره ۱: مرکز خرید الکوت، الخیران کویت

۴) مفاهیم شهر مولد کشاورزی

به منظور ترسیم شهر مولد کشاورزی، کلیه بخش‌های این طرح نظیر مشخصات خانه‌های مولد، مشخصات شهرک و شهر مولد، ارکان شهر مولد، زنجیره ارزش کشاورزی، عامل توسعه شهر و برآورد هزینه‌ها به شرح ذیل توصیف شده است.

۴-۱) مشخصات خانه مولد در شهر مولد کشاورزی

در این طرح کوچکترین واحد اجتماعی، خانواده و کوچکترین واحد اقتصادی، خانه در نظر گرفته شده است. کلیه‌ی

خانه‌ها به صورت وسیع و موّلد در نظر گرفته شده است. علاوه بر این امکان تولید گلخانه‌ای، باغی، دامی، شیلاتی و طیور براساس علاقه، تخصص و توان خانواده و همچنین اقلیم، زنجیره ارزش تخصصی شهر و ... وجود دارد. به منظور اقتصادی شدن طرح‌های اشتغال، تولیدات کشاورزی در خانه‌های موّلد، بهره‌مند از فناوری و دانش روز و بهره‌وری بالا (عملکرد در واحد سطح بالا) می‌باشد. با توجه به برآوردهای کلی، در هر خانه حداقل به میزان دوبرابر نیاز مصرفی خانوار، تولید صورت می‌گیرد. هم‌چنین بر اساس طرح‌های اشتغال کشاورزی و نوع خانه‌های موّلد در طرح، مساحت خانه‌ها بین ۵۰۰ تا ۱۵۰۰ متر مربع در نظر گرفته می‌شود.

۴-۲) مشخصات شهرک یا شهر موّلد

شهرک‌ها یا شهرهای موّلد کشاورزی می‌بایست دارای زنجیره ارزش تخصصی کشاورزی و صنایع تبدیلی باشد. هم‌چنین رویکرد اصلی افزایش بهره‌وری، کشاورزی دانش بنیان است. در این شهرها زیست شهری متناسب با الگوی اسلامی-ایرانی پیشرفته و متناسب با بوم منطقه طراحی شده است. طراحی زیست و اشتغال در این شهرها به نحوی است که الهام‌بخش و پیشرو است به گونه‌ای که مردم مشتاق مهاجرت به آن باشند. هم‌چنین با توجه به ضرورت‌های پیوست اجتماعی در طراحی این شهرها، برای مهاجرت دسته‌جمعی (اقوام و خویشان) اولویت و امتیازهای خاص تعیین می‌گردد.

موضوعاتی نظیر الگوهای نوین کشت، به همراه سامانه‌های هوشمند و کشت قراردادی در مدیریت شهر موّلد پیش‌بینی شده است. یکی از ویژگی‌های اصلی در اجزاء شهر موّلد کشاورزی، در نظر گرفتن یک عامل توسعه تخصصی در قالب تعاونی یا شرکت عمران و توسعه است که موجبات مدیریت یکپارچه را فراهم خواهد کرد.

۴-۳) ارکان شهر موّلد کشاورزی

ارکان اصلی شهر موّلد کشاورزی به نحوی پیش‌بینی شده است که در عین چابکی در اجرای طرح، همه جانبه و قابل توسعه بودن شهر را فراهم آورد. این ارکان هر یک مکمل رکن دیگر است و برای ایجاد شهری با خصوصیات پیش‌تر ذکر شده، از ضرورت خاصی برخوردار است.

۴-۳-۱) عامل توسعه

عامل توسعه شهر، مهمترین رکن شهر موّلد کشاورزی است. با توجه به اهمیت مدیریت یکپارچه و نظارت همه جانبه در اجزاء مختلف شهر، حضور یک عامل توسعه متخصص در حوزه محور اصلی اشتغال کشاورزی شهر ضروری می‌باشد. این عامل می‌بایست از ابتدا تا انتهای زنجیره را به نحوی تحت پوشش خود داشته باشد که با وجود احترام به اختیارات و نقش‌های ساکنین که هر یک بازیگر تولید در شهر هستند، نظارت، آموزش، تأمین، خرید، بازار محصولات و زنجیره ارزش محصول مورد نظر را در بر داشته باشد. هم‌چنین سرمایه‌گذاران در تعامل با این رکن حیاتی با اعتماد بیشتر در هر یک از بخش‌های زنجیره تأمین، توزیع و ارزش محصول، نسبت به سرمایه‌گذاری اقدام خواهند نمود. اقداماتی که عامل توسعه در شکل‌گیری و فعال شدن اقتصاد کشاورزی شهر دارد مطابق شکل زیر ارائه شده است.

۴-۳-۲) بهره‌بردار کشاورزی

بهره‌بردار کشاورزی در واقع همان ساکنین خانه‌های موّلد یا فعالین در بخش زنجیره ارزش هستند که در تعامل با عامل توسعه، نسبت به تولید کشاورزی و زنجیره ارزش اشتغال شهر، ایفای نقش می‌نمایند.

۴-۳-۳) عامل علم و فناوری (دانشگاه و ...)

یکی از ضرورت‌های اجرای طرح بهره‌گیری از علم و فناوری به منظور افزایش بهره‌وری در اشتغال کشاورزی شهرهای

مولد کشاورزی است. به همین منظور برای عامل علم و فناوری (دانشگاه‌ها و مراکز تحقیقاتی) به عنوان بازوی تحقیقاتی در شهر ظرفیت ویژه‌ای پیش‌بینی شده است.

۴-۳-۴) فن‌صنایع موضوعی

صنایع تبدیلی و فرآوری نوآور و فناور به عنوان یکی از بخش‌های مهم زنجیره ارزش در شهر پیش‌بینی شده است. این فن‌صنایع با ایفای نقش مشترک عامل توسعه، سرمایه‌گذار، عامل علم و فناوری و شرکت‌های دانش‌بنیان ایجاد خواهد شد.

۴-۳-۵) مزارع نوآور

مزارع نوآور که به نوعی به عنوان مزارع پشتیبان در طرح شهر مولد کشاورزی در نظر گرفته شده است، نقش ویژه‌ای در توسعه اقتصاد کشاورزی و فعال‌سازی مزارع الگو و مزارع توسعه‌ای خواهد داشت. این مزارع با بهره‌گیری از دانش و فناوری روزآمد، سیستم‌های هوشمند، بهره‌وری بالا و آبیاری نوین، امکان افزایش بهره‌وری و اقتصادی بودن طرح‌های اشتغال را فراهم خواهد نمود.

۴-۳-۶) عامل آموزش و ترویج

یکی از عوامل مهم برای فعال شدن خانه‌های مولد، صرفه اقتصادی در این خانه‌ها، جلوگیری از خسارت‌های احتمالی ناشی از ضعف دانشی در حوزه اشتغال، آموزش و ترویج اشتغال کشاورزی در شهر مولد کشاورزی است. با توجه به ضرورت توسعه این شهرها در مقیاس جمعیتی قابل توجه، توجه به آموزش و ترویج از اهمیت ویژه‌ای برخوردار است.

۴-۳-۷) عامل توسعه سرمایه‌گذاری مردم‌نهاد

سرمایه‌گذاری مردمی از بزرگترین ظرفیت‌های کشور برای توسعه چنین شهرهایی است. به همین منظور عامل توسعه سرمایه‌گذاری مردم‌نهاد می‌تواند با بهره‌گیری از این ظرفیت ویژه، به توسعه شهرهای مولد کشاورزی کمک نماید.

۴-۳-۸) عامل توسعه تجارت

این عامل، در تعامل با عامل توسعه، می‌تواند ظرفیت‌های تجاری شهر را به نحوی فعال نماید تا با توسعه تجارت محصولات تولیدی، امکان خرید تضمینی محصولات در خانه‌های مولد را نیز فراهم نماید.

۴-۳-۹) واحد دیپلماسی کشاورزی

با توجه به اینکه محصولات کشاورزی تولیدی در شهرهای مولد به همراه زنجیره ارزش آن طراحی شده است، فرصت مناسبی برای تجارت خارجی این محصولات است. به همین منظور یکی از موضوعات حائز اهمیت در این شهرها، واحد دیپلماسی کشاورزی است.

۴-۳-۱۰) واحد معماری و شهرسازی ایرانی اسلامی

با توجه به اینکه شهرهای مولد کشاورزی، الگوی بومی پیشرفت در کشور خواهد بود، طراحی معماری بر اساس الگوهای ایرانی-اسلامی از اهمیت ویژه‌ای برخوردار است. بدین منظور پیش‌بینی این واحد معماری و شهرسازی ایرانی-اسلامی به عنوان ابزار ویژه برای عامل توسعه نقش ایفا می‌نماید.

۴-۳-۱۱) پایانه تجاری تخصصی کشاورزی

با پیش‌بینی واحد توسعه تجارت در شهر مولد، طراحی و جانمایی پایانه تجاری تخصصی کشاورزی ضرورت دارد.

۴-۳-۱۲) سازمان گردشگری کشاورزی

امروزه گردشگری کشاورزی، یکی از فرصت‌های گران‌بها در صنعت گردشگری است. شهرهای مولد کشاورزی با توجه به ویژگی‌های آن نظیر خانه‌های مولد، مزارع نوآور پشتیبان، زنجیره‌های ارزش محصولات کشاورزی، معماری ایرانی-

اسلامی متناسب با بوم منطقه، ظرفیت و فرصت مناسبی برای گردشگری کشاورزی است و این سازمان ذیل عامل توسعه شهر، شرایط را برای بهره‌گیری از این ظرفیت فراهم می‌نماید.

۴-۳-۱۳) واحد استانداردسازی و کنترل کیفیت

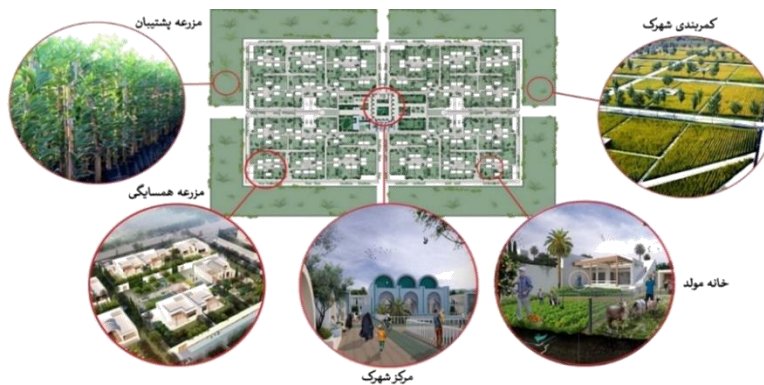
سلامت و کیفیت محصولات در شهر مولد از اهمیت ویژه‌ای برخوردار است. به همین منظور واحد استانداردسازی و کنترل کیفیت شهر می‌تواند با اعمال نظارت بر اساس دستورالعمل‌های تدوین‌شده، به افزایش بهره‌وری و سلامت محصولات تولیدی کمک نماید.

۴-۴) نمای کلی از طرح شهر مولد کشاورزی



شکل شماره ۲ - نمای کلی شهر مولد کشاورزی

همانطور که در بخش ارکان شهر مولد کشاورزی به عنوان زیست‌بوم کشاورزی دانش‌بنیان مطرح شد، هر یک از ارکان نقش ویژه‌ای در تکمیل اهداف شهر مولد ایفا می‌نماید. لذا ایجاد زیست‌بوم یکپارچه در این الگو نقش بسزایی در تحقق اقتصاد مولد و پویا در این شهرها خواهد داشت. نمای کلی از ایده شهر مولد کشاورزی در شکل زیر ارائه شده است. هم‌چنین نمای کلی از خانه‌های مولد، مزارع نوآور پشتیبان و معماری متناسب با بوم منطقه مطابق شکل زیر ارائه شده است.



شکل شماره ۳ - نمای کلی اجزای شهر مولد کشاورزی (جهانبخش، ۱۴۰۱)

۴-۵) زنجیره ارزش حول محصول کشاورزی، دام، طیور و آبی

یکی از مهم‌ترین ویژگی‌های شهرهای مولد کشاورزی، توجه به زنجیره ارزش محصولات تولیدی در آن است. این مهم منجر به افزایش چندین برابری ارزش محصولات کشاورزی شده و یکی از دغدغه‌های اصلی اقتصاد کشاورزی که رقابت‌پذیری با سایر حوزه‌های اقتصادی است را مرتفع می‌نماید. توجه به زنجیره ارزش محصولات کشاورزی، جز با بها دادن به حوزه‌های دانش‌بنیان در بخش کشاورزی محقق نخواهد شد.

در طرح‌هایی نظیر پرورش ماهی در قفس که بخشی از اشتغال، بزرگ‌مقیاس است بهره‌گیری از عامل توسعه با مشارکت مردمی یا ایجاد تعاونی در بخش‌های مختلف زنجیره، راهکار ترکیبی در شهرهای مولد کشاورزی خواهد بود. به عنوان نمونه در این طرح بخش‌های زیر با ایفای نقش تعاونی‌ها یا عامل توسعه در بخش‌های مختلف زنجیره تولید تا زنجیره ارزش ماهی در قفس در مشارکت با ساکنین شهر تحقق می‌یابد.

هم‌چنین بخشی از طرح اشتغال همانند موارد زیر به صورت مستقل و در خانه‌های مولد قابل اجرا خواهد بود.

- فرآیند نرسری بچه ماهی (در هر واحد به صورت مجزا انجام خواهد شد).

- تولید خوراک ماهی (در هر واحد به صورت مجزا انجام خواهد شد).

تعاونی‌ها متشکل از اهالی شهر مولد خواهند بود. هزینه اشتغال بزرگ مقیاس بدین شکل با مشارکت مردمی قابل تأمین بوده و عملاً مردم تا انتهای زنجیره ارزش در سود کسب و کار مشارکت خواهند داشت.

۵) مطالعات مکان یابی شهر مولد کشاورزی بر پایه سند ملی آمایش سرزمین

همانطور که در بخش‌های قبل گذشت، یکی از اهداف اصلی طرح احداث شهرهای مولد و هوشمند گسیل جمعیتی از مناطق پرجمعیت کشور به سواحل جنوبی و بهره‌برداری از ظرفیت اقتصاد دریا محور می‌باشد که در سه حوزه اشتغال، توسعه کشاورزی و مسکن و شهرسازی بروز و نمود پیدا می‌کند. از این رو استنادات سند ملی آمایش سرزمین در این خصوص بررسی شده و نتایج آن به شرح زیر می‌باشد. (سند ملی آمایش سرزمین، ۱۳۹۹)

الف) توسعه اقتصاد دریا محور

با توجه به اینکه با ایجاد و احداث شهرهای مولد و هوشمند در افق ده ساله حجم تولیدات کشاورزی در سطح وسیعی افزایش خواهد یافت (و بخش زیادی از این تولیدات منشا دریایی دارد)، قطعاً نیاز به تبادلات بازرگانی و تجاری در این حوزه افزایش یافته و این امر منجر به توسعه ظرفیت‌های ترانزیتی سواحل جنوبی خواهد شد. همچنین ظرفیت‌های تجارت همسایگی و بهره‌برداری از منافع مشترک افزایش و تحکیم می‌یابد. با این رویکرد می‌توان نسبت به جذب سرمایه‌گذاری با محوریت اقتصاد دریایی فرصت‌های بی‌ظنیری را خلق نمود. امری که در بخش‌های مختلف سند ملی آمایش سرزمین پیش‌بینی شده است. برخی از بندهای مرتبط با موضوع به شرح ذیل می‌باشد:

- توسعه، عملیاتی‌سازی و تعریف گذرراه‌های چندجانبه منطقه ای و بین‌المللی در راستای اتصال خلیج فارس

به دریای مدیترانه و دریای سیاه

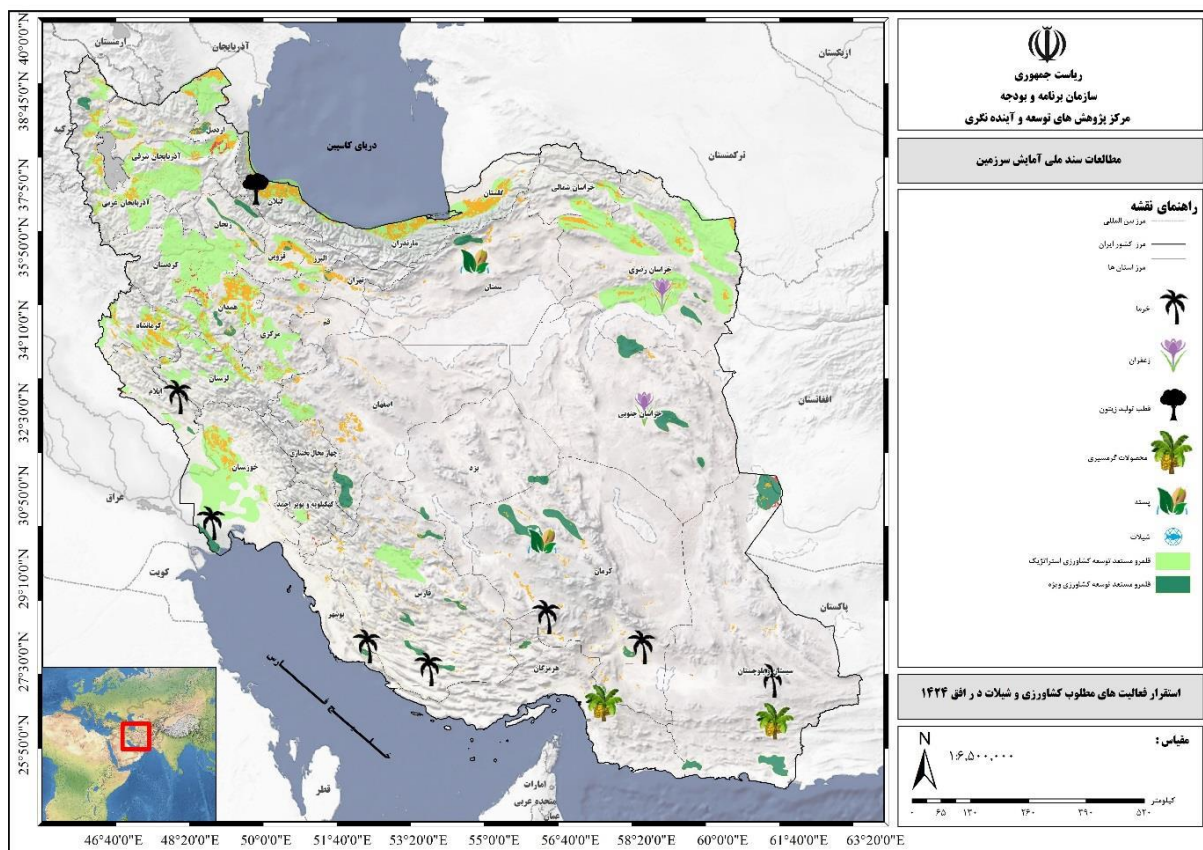
- توسعه همکاری درون منطقه ای با کشورهای حوزه خلیج فارس، دریای عمان و دریای کاسپین به منظور

بهره‌برداری پایدار از منابع مشترک

- جذب مشارکت سرمایه‌گذاری دانش‌بنیان و فناوری پیشرفته بین‌المللی در مناطق دریایی و ساحلی کشور

به ویژه جزایر و منطقه مکران

- فعالسازی و تقویت ارتباطات دریایی منطقه ای و بین المللی به ویژه با کشورهای حاشیه خلیج فارس و دریای کاسپین
- ارتقای جایگاه، سطح و عملکرد رقابتی بنادر شهید بهشتی- جاسک - شهید رجایی- بوشهر- امام خمینی (ره) در شبکه خدمات خطوط دریایی جهانی
- ارتقای جایگاه، سطح و عملکرد رقابتی بنادر جنوبی بویژه قشم- لنگه- منطقه ویژه اقتصادی پارسین- عسلویه- گناوه- خرمشهر- امیرآباد- نوشهر- انزلی در شبکه خدمات خطوط دریایی منطقه ای
- پیشتازی اقتصاد دانشبنیان و دریامحور
- توسعه دانش و فناوری های نوین بهره برداری پایدار از ظرفیت ها و قابلیت های دریا
- توسعه فناوری های نوآورانه کشت و تولید انواع محصولات با استفاده از آب دریا
- تقویت زنجیره های فعالیتی مبتنی بر صنایع دریامحور در محور ساحلی شمال و جنوب



شکل شماره ۴ - استقرار فعالیت های مطلوب شیلاتی و کشاورزی در افق ۱۴۲۴ بر پایه سند ملی آمایش سرزمین

ب) تحول کشاورزی و بازآرایی فضایی قلمروهای تولید محصولات کشاورزی

با توسعه کشاورزی مبتنی بر ظرفیت های منطقه ای و افزایش ارزش افزوده محصولات به کمک تکمیل زنجیره ارزش محصولات تولیدی، قابلیت بهره برداری چند برابر از محصولات کشاورزی حاصل می گردد. این مهم در بند ۱۲ از ماده ۴ سند ملی آمایش سرزمین پیش بینی شده است که به شرح ذیل می باشد:

- توسعه و تکامل زنجیره ارزش محصولات کشاورزی با تاکید بر تقاضا محوری، ارزش افزایی و کاهش ضایعات
- توسعه ناوگان داخلی و بین المللی حمل و نقل و پایانه های تخصصی کشاورزی

- ایجاد و توسعه زنجیره ارزش محصولات گلخانه‌های و محیط‌های کنترل شده (مانند هواکشت و آب کشت)
- تولید محصولات کشاورزی راهبردی در پهنه های مستعد توسعه با تاکید بر استفاده از فناوری های نوآورانه
- تجاری سازی و برندسازی محصولات کشاورزی ویژه (صادراتی و ارزش افزوده بالا)
- ساماندهی و توسعه زنجیره ارزش و تأمین شیلات با اولویت استانهای سیستان و بلوچستان، هرمزگان، بوشهر، گیلان، مازندران، گلستان، کرمانشاه، خوزستان، کهگیلویه و بویر احمد، چهارمحال و بختیاری، کردستان و لرستان با رعایت ملاحظات زیست محیطی بویژه ظرفیت تحمل بار آلودگی، بر این اساس نقشه استقرار مطلوب فعالیت‌های کشاورزی و شیلات در افق ۱۴۲۴ در شکل ۴ ترسیم شده است.

ج) تمرکززدایی و تغییر الگوی شبکه شهری

یکی از اهداف دیگر طرح احداث شهرهای مولد و هوشمند تمرکززدایی جمعیتی از مناطق پرجمعیت کشور و فعال کردن ظرفیت های بالقوه جهت سکونت می باشد. همچنین افزایش جمعیت و توسعه فعالیت در مناطق مستعد کم تراکم به ویژه سواحل جنوبی موضوعی است که می تواند ظرفیت های بی بدیلی را فعال نموده و در سند ملی آمایش سرزمینی نیز پیش بینی شده است. همچنین توجه ویژه به توسعه سواحل مکران جهت استقرار جمعیت به عنوان یک کارویژه در این سند پیش بینی شده است.

- تخصیص سهم درآمدی حاصله از استقرار فعالیتها در جزایر و سواحل به توسعه این مناطق
- تعریف نقش خاص برای جزایر راهبردی در مجموعه نظام فعالیتی جزایر (توسعه فعالیت‌های دریامحور نظیر شیلات، انرژی‌های نو، گردشگری، تجارت، ترانزیت، خدمات بندری، سوخت‌رسانی، ساخت و تعمیرات کشتی)
- هدایت هدفمند جریانهای مهاجرتی به سمت مناطق مستعد کم تراکم
- محدود کردن رشد جمعیتی و کالبدی شهرهای مادر در مناطق کلانشهری کشور
- کاهش اتکا کشور به تنگه هرمز با تأکید بر توسعه سواحل مکران

بر مبنای سند ملی آمایش سرزمین و براساس مطالعات میدانی صورت گرفته در نوار سواحل جنوب کشور تعداد ۱۵ نقطه برای استقرار و ایجاد شهرهای مولد کشاورزی برپایه اشتغال متناسب (شیلاتی و گلخانه ای) استعدادیابی شده است. این نقاط که هر کدام دارای ظرفیت های ویژه ای هستند، براساس یک فرایند شاخص گذاری که به ابعاد مختلف موضوع می پردازد و با توجه به مطالعات میدانی به دست آمده اند. جدول شماره ۱ شاخص های مورد نظر برای انتخاب نقاط و جدول شماره ۲ نقاط انتخابی و ظرفیت های هر یک را توضیح می دهد.

جدول شماره ۱- شاخص های مورد نظر برای انتخاب نقاط

عنوان شاخص	معیارها
شاخص های ایجاد اشتغال	کیفیت آب (شوری و املاح)، دسترسی به آب شیرین، نحوه انتقال آب شبکه اصلی، امکان ایجاد فاضلاب صنعتی، شرایط آب و هوا
شاخص های ایجاد زنجیره ارزش	شرایط محیط زیست، صنایع تبدیلی، ایجاد سردخانه، ایجاد صنایع بسته بندی، شرایط بازار داخلی، شرایط بازار خارجی، مرکز تهیه لارو، مرکز تهیه خوراک آبزیان، مرکز دامپزشکی
شاخص های عمرانی	مقاومت خاک، شرایط آب و هوا، عمق آب زیرزمینی، مجری، متریا
شاخص های همجواری	مذهبی، گردشگری، تمدنی، فاصله تا مرکز استان یا شهرهای بزرگ، اتصال به روستای محوری، ظرفیت احیا و گسترش روستا
شاخص های خدماتی	آب، برق، گاز، مخابرات، جاده اصلی، جاده فرعی، بندر، فرودگاه، راه آهن، شبکه فاضلاب
شاخص های احداثی	امکان ایجاد آبشیرین کن صنعتی، امکان ایجاد شبکه انرژی تجدید پذیر

جدول شماره ۲- نقاط مستعد شهر مولد کشاورزی

نام نقطه	منطقه جغرافیایی	ظرفیت ها
خورشید شهر	استان خوزستان، محدوده میان ماهشهر تا هندیجان	دسترسی به آب مرغوب، دسترسی به دریا از طریق خور، دسترسی به آب شیرین رود زهره و جراحی و سیلاب‌های فصلی، تراز هم سطح دریا که اجازه حفر کانالهای آبی و قابلیت دسترسی و تردد قایقهای کوچک و تفریحی، دسترسی به بندر تجاری امام خمینی، خاک مرغوب برای کشاورزی، دسترسی به شهرهای بزرگ همچون ماهشهر و امیدیه برای جذب جمعیت و خدمات عمومی و فنی.
دلبران	استان بوشهر، محدوده عمومی دلووار (شرق بوشهر)	کمبود عرصه مسکونی در شهر بوشهر و امکان جذب جمعیت از بوشهر بدلیل فاصله کم، امکان استفاده از زیرساخت‌های زنجیره شیلات بوشهر، نزدیکی به قطب خرمای دشتستان و تنگستان
شیف	استان بوشهر(غرب شهر بوشهر)	کمبود عرصه مسکونی در شهر بوشهر و امکان جذب جمعیت از بوشهر بدلیل فاصله کم، امکان استفاده از زیرساخت‌های زنجیره شیلات بوشهر، نزدیکی به قطب خرمای دشتستان و تنگستان
بندر امام حسن (ع)	استان بوشهر، بین بندر دیلم و گناوه	امکان ایجاد صنایع شیلاتی و میوه های گرمسیری، امکان ایجاد شهر مشترک کشاورزی - پتروپالایشگاهی، امکان احداث نیروگاه و آب شیرین کن با کمک عامل توسعه
سیراف	استان بوشهر، بندر سیراف	امکان توسعه بندر سیراف و بهره برداری به عنوان هاب کشاورزی، امکان ایجاد شهر مشترک کشاورزی - پتروپالایشگاهی، امکان ایجاد شهر شیلاتی با رویکرد پرورش ماهی در قفس
مهرگان	استان هرمزگان، محدوده عمومی بندر آفتاب و دشت مهرگان	نزدیکی به کیش، نزدیکی به تاسیسات شیلاتی مهرگان، نزدیکی به بندر لنگه، نزدیک شهرهای جنوبی فارس که ثروت مردمی نسبتا خوبی وجود دارد(بار، گراش، لامرد)
گابریک	استان هرمزگان بخش شرقی استان، محدوده عمومی خور گابریک	منطقه وسیع با تراز صفر از دریا و مکان تامین آب شیرین از دو سد جنین و گابریک، امکان ایجاد کانالهای متعدد قابل کشتی رانی و قایقهای کوچک و تفریحی، امکان جذب جمعیت از بشاگرد، نزدیکی به جاسک، زمین های مرغوب، میوه های گرمسیری
جزیره هنگام	استان هرمزگان جزایر جنوبی قشم	امکان برنامه ریزی متمرکز و گلخانه ای، امکان جذب توریست و توسعه گردشگری دریایی حضور در قلب دریا و امکان تاسیس مارینا، باغات و میوه های گرمسیری، امکان ایجاد شهر بدون سوخت فسیلی
میناب و سیریک	استان هرمزگان، بخش شرقی	وجود سد استقلال جهت تامین آب، وجود شهرک صنعتی تیرور و زیرساخت های صنعتی مناسب برای توسعه، امکان توسعه بندر سیریک به عنوان هاب ترانزیت محصولات کشاورزی، امکان ایجاد شرکت بسته بندی محصولات کشاورزی با استفاده از ظرفیت شرکت هلدینگ خلیج فارس، امکان ایجاد شهر مشترک کشاورزی - پتروپالایشگاهی
بندر پل	استان هرمزگان در مجاورت بندر خمیر	امکان ایجاد اشتغال کشاورزی با رویکرد شورورزی، قابلیت تبدیل شدن به قطب گردشگری، امکان ایجاد شهر مشترک کشاورزی - پتروپالایشگاهی
بندر زر	استان سیستان و بلوچستان بخش غربی: محدوده عمومی زرآباد، حدفاصل غرب درک تا خور کرتی	نزدیکی به زرآباد و امکان جذب جمعیت، نزدیکی به جاذبه های متعدد اکوتوریسمی، آب فراوان و شیرین بالادست زر آباد و رودخانه دائمی زرآباد، امکان لایروبی و احداث سد سلولی برای رودخانه زرآباد جهت ذخیره آب شیرین، زمین‌های حاصلخیز برای کشت انواع میوه گرمسیری
بیردف	استان سیستان و بلوچستان بخش مرکزی سواحل سیستان و بلوچستان: محدوده عمومی بیردف	بکر و دست نخورده، پایین دست سد کهیر ، ساحل بسیار زیبا
بریس	استان سیستان و بلوچستان- بخش شرقی سواحل سیستان و بلوچستان محدوده عمومی بریس و گواتر	نزدیکی به زنجیره شیلات بریس و گواتر، تنها پنجره اقیانوسی ایران، اتکا به پشتوانه جمعیتی و خدماتی منطقه آزاد چابهار، امکان استقرار صنایع شیلاتی صیادی دور و نزدیک، امکان ایجاد و توسعه باسکله و بندر جدید با رویکرد هاب ترانزیت محصولات کشاورزی، امکان ایجاد شهرک گلخانه ای در کنار کارخانه تولید بیواتانول از ذرت
منطقه آزاد چابهار	استان سیستان و بلوچستان، سواحل مکران	امکان بهره برداری از بندر چابهار، ایجاد اشتغال کشاورزی با رویکرد میوه های گرمسیری، امکان ایجاد اشتغال کشاورزی با رویکرد پرورش ماهی در قفس ، امکان ایجاد شهر مشترک کشاورزی - پتروپالایشگاهی، وجود نیروگاه سیکل ترکیبی با ظرفیت جهت تامین برق، مجاورت مجتمع نگین مکران

۶ برنامه کلان طرح و چشم انداز

با توجه به اینکه طرح جزء طرح های نوین بوده و سابقه قبلی در کشور ندارد، جهت اجرای بهتر و رفع نواقص احتمالی، به صورت فازبندی شده به اجرا در خواهد آمد. بر این اساس فازهای اجرایی طرح به شرح ذیل می باشد:

فاز اول (سال اول تا دوم): در این فاز ۵ شهر ساحلی با ظرفیت ۱۰ هزار واحد احداث خواهد شد که منجر به سکونت ۵۰ هزار خانوار و ۱۰۰ هزار شغل می شود.

فاز دوم (سال دوم تا سوم): در این فاز ۱۵ شهر با ظرفیت ۱۰ هزار واحد و ۱۰۰ شهرک با ظرفیت ۲۰۰۰ واحد احداث خواهد شد که منجر به سکونت ۳۵۰ هزار خانوار و ۷۰۰ هزار شغل می شود.

فاز سوم (سال چهارم تا هشتم): در این فاز ۱۵ شهر با ظرفیت ۱۰ هزار واحد و ۱۰۰ شهرک با ظرفیت ۲۰۰۰ واحد احداث خواهد شد که منجر به سکونت ۳۵۰ هزار خانوار و ۷۰۰ هزار شغل می شود.

برنامه کلان و برآورد ۸ ساله



شکل ۵ - فازبندی اجرا و گسترش طرح

با توجه به برنامه ریزی فوق، در مجموع چشم انداز ذیل دور از انتظار نخواهد بود:

- تأسیس ۳ کلان شهر، ۲۰ شهر متوسط و ۳۰۰ شهرک مولد در سواحل جنوبی
- ساخت ۲ میلیون مسکن
- ایجاد ۴ میلیون اشتغال پایدار با درآمد بالا
- افزایش ۱۰ میلیونی و سه برابر شدن جمعیت سواحل جنوبی
- افزایش تولید کشاورزی کشور به میزان ۴۰ میلیون تن (دو برابر نیاز مصرفی خانوار)
- افزایش ۳۰ درصدی تولید ناخالص بخش کشاورزی (حدود ۲۲ میلیارد دلار) بدون در نظر گرفتن ارزش افزوده صنایع تبدیلی
- ایجاد درآمد ۱۰۰ الی ۲۰۰ میلیارد دلار در سال با ایجاد صنایع فراوری پیشرفته

۷) نتیجه

ایجاد شهرهای مولد کشاورزی متناسب‌ترین الگو در توسعه دریامحور بر اساس تمامی شاخص‌های توسعه دریا محور در کشور می‌باشد. نقش دادن به مردم در توسعه با الگوی حکمرانی تعاون محور و مردمی در توسعه دریامحور نیز منجر به بهره‌گیری از تمامی ظرفیت‌ها و مزیت‌های سواحل جنوبی کشور و ایجاد الگوی سکونت توأم با اشتغال اقتصادی خواهد شد. این الگو، سبک جدیدی از زندگی با تمرکز بر کشاورزی اقتصادی و توجه به زنجیره‌های ارزش آفرین در حوزه تولید را با مشارکت مستقیم مردم و تمرکز بر خانه‌های مولد شکل خواهد داد. براساس محاسبات مستند بر آمایش سرزمینی، توسعه شهرهای مولد کشاورزی در سواحل جنوبی کشور، امکان افزایش ۳۰ درصدی تولید ناخالص بخش کشاورزی به میزان ۲۲ میلیارد دلار را در بر خواهد داشت که این میزان با شکل‌دهی زنجیره‌های ارزش حول محصولات تولیدی، تا هشت برابر قابل افزایش خواهد بود. هم‌چنین این الگو، امکان افزایش ده میلیون نفری جمعیت سواحل جنوبی کشور و ایجاد ۴ میلیون اشتغال پایدار را فراهم خواهد آورد.

منابع

- ۱) سند ملی آمایش سرزمینی. (۱۳۹۹). مرکز پژوهش‌های توسعه و آینده‌نگری (سازمان برنامه و بودجه کشور)
- ۲) توکلی نیا، جمیله و همکاران. (۱۳۹۵). تقابل شهر ایرانی-اسلامی با چالش‌های شهری هزاره سوم. مطالعات شهر ایرانی-اسلامی، شماره ۲۵.
- ۳) نقی زاده. (۱۳۷۹). صفات شهر اسلامی از نگاه قرآن کریم، نشریه قرآن و حدیث، ش ۲۲، صص ۴-۴۰.
- ۴) توسعه دریا محور و اقتصاد دریا، ضرورتی بی‌بدیل در تحقق اقتصاد پویا و مقاومتی کشور (۱۴۰۰) <https://rc.majlis.ir/fa/report/show/1677582>
- ۵) برنامه هفتم توسعه (۱۴۰۲) <https://rc.majlis.ir/fa/news/show/1776775>
- ۶) جهانبخش، عباس، زیست شهر مولد (۱۴۰۱) <https://zistshahr.com>
- 7) Slivinskaya, L. (2019). Rural development in Belarus: the “agrorodok”: between rural and urban?. In SHS Web of Conferences (Vol. 63, p. 05001). EDP Sciences.
- 8) hou, J. (2008) Searching for Good Urban Form From Utopian Cities to Chinese New Towns, in F. D. Van de Hoven (ed.), Urbanism PhD Research 2008-2012: IOS Press, pp.120-139.
- 9) Xu, B. (2022). China's new Towns in Controversy: A Literature Review. Journal of Planning Literature, 37(2), 236-248.
- 10) Bennett, N. J. (2019). Marine Social Science for the Peopled Seas. Coastal Management, 47(2), 244-252.
- 11) McKinley, E., Acott, T., & Yates, K. L. (2020). Marine Social Sciences: Looking towards a Sustainable Future. Environmental Science & Policy, 108(1), 85-92
- 12) Marta, B., & Giulia, D. (2020). Addressing Social Sustainability in Urban Regeneration Processes. An Application of the Social Multi-Criteria Evaluation. Sustainability, 12(18), 7579.
- 13) Janssen, C., Daamen, T. A., & Verdaas, C. (2021). Planning for Urban Social Sustainability: Towards a Human-Centred Operational Approach. Sustainability.
- 14) Creel, L. (2003). Ripple effects: population and coastal regions (pp. 1-7). Washington, DC: Population reference bureau.
- 15) Gaborit, P. (2010), European New Towns, Images, Identities, Future perspectives, PIE Peter Lang, Brussels, pp. 26-27.
- 16) Merlin, P. (2005) “Les villes nouvelles à travers le monde – essai de typologie”, in International conference on New Towns Report, Ministry of housing and urban development, Teheran, pp. 125-138.
- 17) King, R. and A. Strachan. (1978). “Sicilian Agro-towns.” Erdkunde Archive for Scientific Geography 32 (2): pp. 110-123.
- 18) Blok, A. (1969). “South Italian Agro-towns.” Comparative Studies in Society and History 11 (2):121-135.
- 19) Demangeon, A. (1927), 'La Geographie de l'Habitat Rural,' Annales de Geographie, 36, 1-24 and 97-115.

Abstract

Statistics show that more than 70% of the world's population lives on the coastline. This is while the biggest economies of the world are also located in the coastal zone. However, Iran, having 5800 kilometers of coastline, has been less able to take advantage of this God-given capacity. Paying attention to Blue Economy will not be realized except by considering the patterns that strengthen the popular economy. New lifestyle patterns that prepare Blue Economy and living together. This means the necessity of changing the style of urban development in the context of God-given capacities, in a way that also provides production and employment. In recent years, many countries have included it as part of their policies in order to achieve sustainable development and fair distribution of resources with the aim of ensuring food security and the formation of productive local communities. In this research, this strategic idea has been discussed in order to create a population concentration centered on productive cities and use the capacity of productive houses, a specialized development factor in the city and a marketing factor. The construction of such cities in coastal areas, with Iranian-Islamic architecture and design and based on intelligent and knowledge-based agriculture, can lead to the balancing of the country's residential system on the one hand, and on the other hand, by increasing agricultural productivity in productive houses, play a significant role in the country's food security, stable employment and improve the family's livelihood. In addition, the design of these cities based on the Iranian-Islamic model can make them a symbol of Iranian-Islamic civilization.

Keywords: Agricultural productive city, Blue Economy, Food security, Popular Economy and Lifestyle